

RAUMAN SOTE-KESKUSHANKEEN HANKESISÄLTÖ

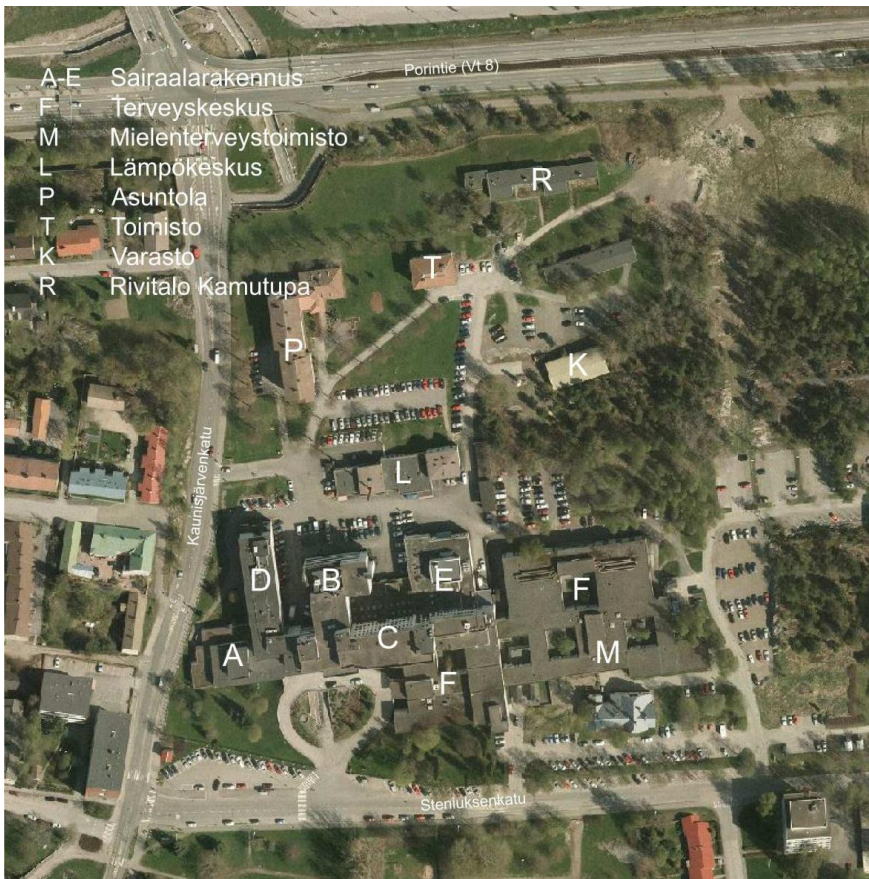
Satakunnan hyvinvointialueen rakennustoimikunta päätti 11.8.2023 Rauman kaupungin v.2021 tekemän tarveselvityksen päivittämisestä palveluverkkoselvityksen linjausten mukaiseksi. Rauman sote-keskuksen tarveselvitys käsiteltiin rakennustoimikunnassa 4.11.2024 ja aluehallitus hyväksyi sen 26.11.2024. Rakennustoimikunta on kokouksessaan 2.12.2024 vahvistanut aluehallituksen hyväksymän Sote-keskus Rauman tarveselvityksen rakennushankkeen hankesuunnittelun sekä hankkeen toteuttamisen pohjaksi. Hankesuunnitelma ja alustava hankeaikataulu vahvistettiin rakennustoimikunnassa 27.10.2025.

Rauman kaupungin omistaman pääterveysaseman ja hyvinvointialueen omistaman vanhan aluesairaalan rakennukset sijaitsevat hyvinvointialueen omistamalla tontilla osoitteessa Steniuksenkatu 2, Rauma. Aluesairaalan vanhin osa on rakennettu vuonna 1955. Kiinteistöä on laajennettu myöhemmin moneen kertaan 1960-, 1970-, 1980- ja 1990-luvuilla (kuva 1.). Rakennuksen osia on rakennettu rakennusaikakauden yleisimmillä toteutustavoilla huomioiden laajennuksissa aikaisemmin rakennettujen rakennusosien arkkitehtuurillinen tyyli. Korkeimmassa, C-osassa on viisi kerrosta ja kellarikerros. Muissa rakennuksen osissa on kerroksia vähemmän. M-osan rakennus on yksikerroksinen.

Rakennusosa	Rakennusvuosi	Laajennusvuosi	Tehdyt peruskorjaukset
A-osa	1969	1981	2005-2009
B-osa	1969	1992	1994-1998 (3-4.krs), 2005-2009 (1-2. krs)
C-osa	1955	1969, 1976, 1981	1994-1998 (3-4.krs), 2005-2009 (1-2. krs)
D-osa	1969	-	2005-2009 (0-1. krs)
E-osa	1981	1990	-
L-osa	1955 (?)	-	-

Kuva 1. Steniuksenkatu 2 rakennusosien rakennus- ja peruskorjausvuodet.

Vanhan aluesairaalan (A-, B-, C-, D-, ja E-osat) rakennuksen osissa sijaitsee sairaalan hoito-, tutkimus- ja vastaanottotilojen lisäksi keittiö-, ruokala-, kahvio-, varasto- ja teknisiä tiloja. Näiden rakennusosien yhteispinta-ala on n. 18 500 brm². Pääterveysaseman (F- ja M-osat) rakennuksen osissa sijaitsee hoito-, tutkimus-, vastaanotto- ja toimisto tiloja. Näiden rakennusosien yhteispinta-ala n. 10 108 brm² (Kuva 2.).



Kuva 2. Steniuksenkatu 2 rakennusosat.

Osa vanhan aluesairaalan rakennusten tiloista on tällä hetkellä tyhjiällä tai muuten vajaalla käytöllä. Tilanhallintaohjelman mukaan tiloista n. 1300 m² on rakennustekniseltä kunnoltaan sellaisia, että niitä ei voitaisi tällä hetkellä ottaa minkäänlaiseen käyttöön ilman isompaa perusparannusta. Lisäksi tilanhallintaohjelman mukaan teoreettisesti tyhjiällä on n. 900 m² sellaisia tiloja, että ne ovat kunnoltaan käyttöön otettavia, mutta toiminnallisesti epäsoivia (esim. entiset leikkaussalit ja heräämö, jotka nyt toimivat mm sekalaisina varastoina ja kuntoutuksen tiloina). Nämä kaikki tyhjiällä tai vajaakäytöllä olevat tilat sijaitsevat hajallaan, rakennusten eri osissa, erillään toisistaan. Tulevaisuudessa, välinehuollon siirtyessä keskitetyn mallin mukaisesti valmistuvaan kuumaan sairaalaan 2029/20230 (Kuumaa sairaala hankesuunnitelma s.12), pois Steniuksenkadun kampukselta, vapautuu siitä tiloja n. 750 m² muuhun käyttöön.

Rauman sote-keskushanke toteutetaan Satakunnan hyvinvointialueen rakennuttamisen ja hankekehityksen yksikön johdolla pääosin projektinjohtourakkana vaiheittain vuosina 2026–2030. Toteutusmallilla varmistetaan toiminnan jatkuvuus, kustannustehokkuus ja rakentamisen aikataulun hallinta. Hankkeessa vanha D-rakennus puretaan ja sen tilalle rakennetaan uusi D-osa 8 800 brm² ja saneerataan B-osa, minkä jälkeen uudistetaan A- ja C-osat. Samassa yhteydessä puretaan E-osa. Purettavaksi suunniteltujen D- ja E-osan yhteen laskettu pinta-ala on 6 285 brm² ja F- ja M-osien pinta-ala on yhteensä 10 108 brm², joiden purkamisesta ja siitä aiheutuvista kustannuksista vastaa Rauman kaupunki pois lukien M-osasta hyvinvointialueen omistama osakokonaisuus. Purettavaksi suunniteltujen osien yhteen laskettu pinta-ala on 16 373 brm². Nykyisin eri osoitteissa sijaitsevien toimintojen käytössä on yhteensä noin 21 600 brm². Jatkossa toiminnan tarvitsemien tilojen kokonaismäärän arvioidaan vähenevän noin 40 %. Hankkeelle on myönnetty lainanottovaltuutta yhteensä 50 000 000 euroa, ja hanke voidaan toteuttaa myönnetyllä lainanottovaltuudella.

Satakunnan hyvinvointialueen aluevaltuusto on päättänyt 9.9.2024 sote-keskusverkoston laajuudesta ja sijainneista. Päätöksen mukaisesti etelä-Satakunnassa sote-keskukset sijaitsevat Raumalla sekä Eurassa. Rauman sote-keskus kokoaa yhteen alueen hajallaan olevat sosiaali- ja terveydenhuollon palvelut. Sote-keskus on sosiaali- ja terveydenhuollon toimintayksikkö, joka laaja-alaisesti tarjoaa julkisesti rahoitettuja sosiaalihuollon peruspalveluja ja perusterveydenhuollon palveluja sekä mahdollisesti joitain näitä täydentäviä palveluja.

Uusittuun Rauman sote-keskukseen sijoitetaan kaikki ne sosiaali- ja terveydenhuollon vastaanottopalvelut, jotka toimivat vuokratiloissa eri puolilla Raumaa, pois lukien Rauman perhetukikeskus, joka jää nykyisiin toimitiloihin ja lisäksi Raumalla arviointi- ja kuntoutusyksikkö toimii jatkossakin Kaunisjärven hyvinvointikeskuksessa. Rauman sote-keskukseen siirtyy hankkeen valmistuttua suun terveydenhuollon palvelut Eurajoen sote-pisteeltä aluehallituksen hyväksymän tarveselvityksen sekä aluevaltuuston 9.12.2024 hyväksymän palveluverkkosuunnitelman mukaisesti. Eurajoen sote-pisteestä vapautuviin tiloihin siirtyy aikuisten toimialueen terveystalouksia vuokratiloista.

Rauman sote-keskuksessa on tällä hetkellä käytössä 57 yleislääketieteen vuodeosastopaikkaa. Eurajoen sote-pisteen yleislääketieteen vuodeosastopaikat on siirretty viranhaltijapäätöksellä 7.4.2025 alkaen Rauman sote-keskuksen vuodeosastopaikkojen yhteyteen.

Yleislääketieteen vuodeosastopaikkoja Rauman sote-keskukseen on suunniteltu 60. Suunniteltu paikkaluku vastaa lukumäärältään Etelä-Satakunnan (Rauma, Eurajoki, Eura, Säskylä) väestön tarpeita. Tilojen valmistuttua Euran sote-keskuksen yleislääketieteen paikat siirtyvät erillisellä päätöksellä Rauman sote-keskukseen ja Euran sote-keskukseen perustetaan arviointi- ja kuntoutusyksikkö siirtyvälle yleislääketieteen osastolle. Säskylän sote-pisteessä olevasta arviointi- ja kuntoutusyksiköstä luovutaan aluevaltuuston 9.12.2024 hyväksymän palveluverkkosuunnitelman mukaisesti (vh-päätös 30.11.2023: Säskylän sote-pisteeltä vuodeosastopaikat siirretty Euran sote-keskukseen ja tilalle perustettu arviointi ja kuntoutusyksikkö). Rauman sotekeskuksen hankesivallön hyväksyminen ei suoraan johda Euran yleislääketieteen vuodeosaston alasajoon, eikä Säskylän arviointi- ja kuntoutusyksikön toiminnan lopettamiseen hankkeen valmistuessa.

Nykyisistä Rauman sote-keskuksen (Steniuksenkatu 2) palveluista siirtyy Satasairaalaan dialyysi. Pääperiaatteena on, että Rauman sote-keskukseen ei jää erikoislääkärin vastaanottoja, joissa tarvitaan erityisvälineistöä. Sote-keskuksessa järjestettävälle erikoislääkärin vastaanotoille varataan riittävä määrä vastaanottotiloja. Lähtökohtaisesti Rauman sote-keskuksessa nykyisin olevat poliklinikkatoiminnot toimivat jatkossakin Rauman uudistetussa sote-keskuksessa, ellei toimintojen siirrosta tai lakkauttamisesta ole tässä hankesivallön tekstissä erikseen mainittu tai erillisillä päätöksillä päätetty.

Rauman sotekeskukseen tulevat palvelukokonaisuudet:

Aikuisten palveluiden toimialue

- aikuisten sosiaali- ja terveystalouksien avovastaanotto
- kuntoutus
- mielenterveys- ja päihdepalvelut

Ikääntyneiden palveluiden toimialue

- yleislääketieteen vuodeosastot

Lasten, nuorten ja perheidenpalveluiden toimialue

- perhekeskuksen palvelut, eli lasten, nuorten ja perheiden palvelujen kokonaisuudet.

Erityis- ja sairaalapalveluiden toimialue

- kuvantaminen
- laboratorio
- suun terveydenhuolto
- kotisairaaloiminta
- erikoislääkärin vastaanotto

Konsernipalveluiden toimialue

- ateria- ja puhtauspalvelut
- logistiikka
- tekniset palvelut

Aikataulu:

Vainajatiilojen väistötilat, 12/2025–04/2026

Talotekniset valmistelut, 03-07/2026

Laboratorion tilat B0-kerrokseen, 04-12/2026

Dialyysin toiminta Satasairaalaan, 05/2026

Vanhan D-rakennuksen purku, 12/2026–03/2027

Projektijohtourakoitsijan kilpailutus, 08-12/2026

Uuden D-rakennuksen rakentaminen, 01/2027–05/2029

B-rakennuksen perusparannus, 06/2029–05/2030

A-rakennuksen perusparannus, aikataulu tarkentuu myöhemmin

C-rakennuksen perusparannus, aikataulu tarkentuu myöhemmin

Rauman sote-keskushankkeen tarveselvityksessä huomioitavat päätökset:

Viranhaltijapäätös 30.11.2023 Säskylän ja Euran perustason hoito-osastotoiminnan ja ikääntyneiden lyhytaikaishoidon uudelleen järjestäminen Erityis- ja sairaalapalveluiden toimialueella sekä ikääntyneiden toimialueella.

Aluevaltuusto 9.9.2024 Sotekeskuksien verkosto Satakunnan hyvinvointialueella hyväksyminen.

Aluevaltuusto 9.12.2024 Päivitetyn Palveluverkkosuunnitelman 2030 – suunnitelma hyväksyminen.

Viranhaltijapäätös 27.5.2025 Yleislääketieteen osasto Eurajoki, toiminnan muutos.

Viranhaltijapäätös 8.11.2024 Lapin hammashoitolan sulkeminen ja toiminnan siirto Rauman Keskushammashoitolaan.

Viranhaltijapäätös 2.6.2025 Lapin sote- pisteen lääkäri- ja hoitajavastaanoton siirtäminen Rauman sote- keskukseseen.

Viranhaltijapäätös 13.6. 2025 Eurajoen sosiaalitoimiston toimintojen siirto Rauman ja Porin toimipisteisiin.

Rakennustoimikunta 11.8.2023 päätti aloittaa Rauman sairaalan tarveselvityksen päivittämisen.

Rakennustoimikunta 4.11.2024 merkitsi tarveselvityksen tiedoksi ja lähetti sen edelleen aluehallituksen hyväksyttäväksi.

Aluehallitus 26.11.2024 Sote-keskus Rauman tarveselvityksen hyväksyminen.

Rakennustoimikunta 2.12.2024 Sote-keskus Rauman tarveselvityksen vahvistaminen.

Rakennustoimikunta 27.10.2025 Sote-keskus Rauman hankesuunnitelman vahvistaminen.